

รายงานผลการตรวจสุขภาพประจำปีบุคลากร ศูนย์อนามัยที่ 9 นครราชสีมา ปี 2564
ประจำเดือน พฤษภาคม 2564

ศูนย์อนามัยที่ 9 นครราชสีมา ได้ตรวจสุขภาพประจำปีของบุคลากร กลุ่มข้าราชการ พนักงานราชการ ลูกจ้างประจำ และพนักงานกระทรวง จำนวน 169 ราย โดยมีบุคลากรที่คัดออกจากกลุ่มเป้าหมายจำนวน 4 ราย เนื่องจาก ลาคลอด 1 ราย ตั้งครรภ์ 1 ราย และลาศึกษาและอบรมหลักสูตร 4 เดือน 2 ราย ซึ่งมีบุคลากรที่ต้องเข้ารับการตรวจ จำนวนทั้งสิ้น 166 ราย ร้อยละ 100 ของกลุ่มเป้าหมาย

1. กลุ่มเป้าหมาย

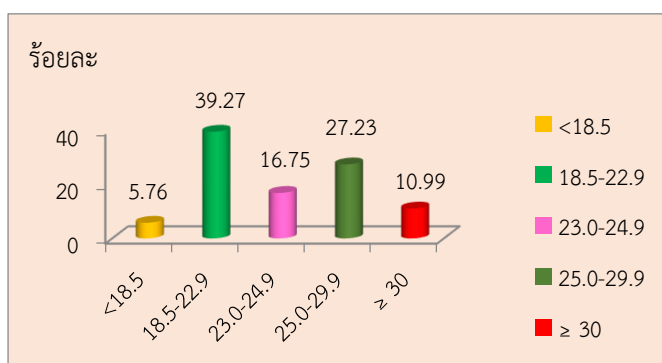
บุคลากรที่ต้องเข้ารับการตรวจสุขภาพประจำปีตามกลุ่มเป้าหมายมีจำนวนทั้งสิ้น 166 ราย เข้ารับการตรวจสุขภาพประจำปี 166 ราย คิดเป็นร้อยละ 100 โดยแยกตามโปรแกรมการตรวจสุขภาพตามช่วงอายุ แสดงดังตารางที่ 1

ตารางที่ 1 แสดงจำนวนร้อยละบุคลากรเข้ารับการตรวจสุขภาพตามโปรแกรมการตรวจสุขภาพปี

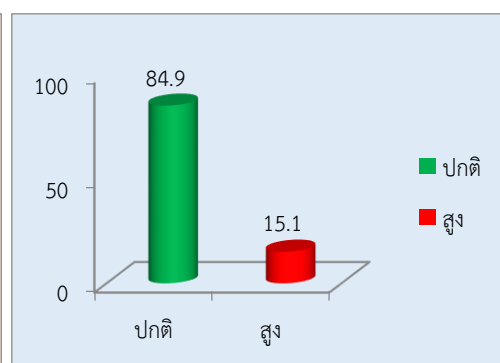
โปรแกรมการตรวจ	จำนวน (n=166)	ร้อยละ
อายุน้อยกว่า 35 ปี	31	18.67
อายุ 35 ปีขึ้นไป	135	81.33
รวม	166	100

2. ค่าดัชนีมวลกาย และ ค่าความดันโลหิต

จากข้อมูลค่าดัชนีมวลกายของบุคลากร พบว่า ส่วนใหญ่มีค่าดัชนีมวลกายอยู่ในเกณฑ์ปกติร้อยละ 39.27 รองลงมาอยู่ในกลุ่มอ้วนร้อยละ 27.23 แสดงดังแผนภูมิแท่งที่ 1 ค่าความดันโลหิตของบุคลากร พบว่า ส่วนใหญ่มีความดันโลหิตน้อยกว่า 140/90 มิลลิเมตรปรอทอยู่ในเกณฑ์ปกติร้อยละ 84.90 และมีความดันโลหิตมากกว่าเท่ากับ 140/90 มิลลิเมตรปรอทอยู่ในเกณฑ์สูงร้อยละ 15.10 แสดงดังแผนภูมิแท่งที่ 2



แผนภูมิแท่งที่ 1 แสดงร้อยละค่าดัชนีมวลกาย



แผนภูมิแท่งที่ 2 แสดงร้อยละค่าความดันโลหิต

3. โปรแกรมการตรวจสุขภาพสำหรับอายุน้อยกว่า 35 ปี

ผลการตรวจสุขภาพตามโปรแกรมการตรวจสุขภาพประจำปีสำหรับอายุน้อยกว่า 35 ปี มีรายละเอียดดังนี้ ค่าความสมบูรณ์ของเม็ดเลือด(CBC) พบว่า ค่าความเข้มข้นของเลือดส่วนใหญ่มีค่าปกติร้อยละ 90.32 รองลงมา มีค่าผิดปกติ 9.68 ตรวจปัสสาวะส่วนใหญ่มีค่าปกติร้อยละ 96.30 การตรวจจุกจากระส่วนใหญ่มีค่าปกติ

ร้อยละ100 ตรวจไขมันในเลือด พบว่า คอเลสเตอรอล(Cholesterol)ส่วนใหญ่มีค่าปกติร้อยละ58.0 รองลงมา มีค่าผิดปกติ41.94 ไตรกลีเซอไรด์(Triglyceride) ส่วนใหญ่มีค่าปกติร้อยละ 96.77 รองลงมา มีค่าผิดปกติ3.32 ไขมันเลว(LDL-Cholesterol) ส่วนใหญ่มีค่าปกติร้อยละ 74.20 รองลงมา มีค่าผิดปกติ25.80 ไขมันดี(HDL-Cholesterol) ส่วนใหญ่มีค่าปกติร้อยละ 96.77 รองลงมา มีค่าผิดปกติ3.23 แสดงดังตารางที่ 2 ตารางที่ 2 จำนวนร้อยละการตรวจสุขภาพประจำปีสำหรับอายุน้อยกว่า 35 ปี

รายการตรวจ	การแปลผล	จำนวน (ราย)	ร้อยละ
1.ค่าความสมบูรณ์ของเม็ดเลือด (CBC)			
ความเข้มข้นของเลือด (Hct)	ปกติ (ชาย38.2-51.2 ,หญิง 35.2-46.4)	28	90.32
	ผิดปกติ (ชาย< 38.2, หญิง < 35.2)	3	9.68
2. ตรวจปัสสาวะ			
	ปกติ	26	96.30
	ผิดปกติ	1	3.70
3. ตรวจอุจจาระ			
	ปกติ	7	100
	ผิดปกติ		
4.ไขมันในเลือด (mg/dl)			
4.1 คอเลสเตอรอล (Cholesterol)	ปกติ < 200	18	58.06
	สูง ≥ 200	13	41.94
4.2 ไตรกลีเซอไรด์ (Triglyceride)	ปกติ < 200	30	96.77
	สูง ≥ 200	1	3.32
4.2 ไขมันเลว (LDL- Cholesterol)	ปกติ < 140	23	74.20
	สูง ≥ 140	8	25.80
4.4 ไขมันดี (HDL- Cholesterol)	ปกติ (ชาย≥40 หญิง ≥50)	30	96.77
	ต่ำ (ชาย<40 หญิง < 50)	1	3.23

4. โปรแกรมสุขภาพสำหรับอายุ 35 ปีขึ้นไป

ผลการตรวจสุขภาพตามโปรแกรมการตรวจสุขภาพประจำปีสำหรับอายุ35 ปีขึ้นไป มีรายละเอียดดังนี้ ตรวจความสมบูรณ์ของเม็ดเลือด(CBC) พบว่า ค่าความเข้มข้นของเลือดพบว่าส่วนใหญ่มีค่าปกติร้อยละ88.81 รองลงมา มีค่าผิดปกติร้อยละ11.19 ตรวจปัสสาวะพบ ส่วนใหญ่มีค่าปกติร้อยละ86.89 รองลงมา มีค่าผิดปกติ ร้อยละ13.11 ตรวจอุจจาระส่วนใหญ่มีค่าปกติร้อยละ100 ตรวจน้ำตาลในเลือด(Fasting Blood Sugar: FBS) พบว่า ส่วนใหญ่อยู่ในกลุ่มปกติร้อยละ 88.06 รองลงอยู่ในกลุ่มเสี่ยงร้อยละ 7.46 และกลุ่มโรคร้อยละ4.48 ตรวจการทำงานของไตพบว่าค่าBUNส่วนใหญ่มีค่าปกติร้อยละ97.73 รองลงมา มีค่าผิดปกติร้อยละ2.77 และค่าCr ส่วนใหญ่มีค่าปกติร้อยละ79.55รองลงมา มีค่าผิดปกติร้อยละ20.45 ตรวจกรดยูริกพบว่าส่วนใหญ่มีค่าปกติร้อยละ89.31 รองลงมา มีค่าผิดปกติร้อยละ10.69 ตรวจไขมันในเลือด พบว่า คอเลสเตอรอล (Cholesterol) ส่วนใหญ่มีค่าปกติร้อยละ53.73รองลงมา มีค่าสูงร้อยละ46.27ไตรกลีเซอไรด์(Triglyceride) ส่วนใหญ่มีค่าปกติร้อยละ91.79 รองลงมา มีค่าสูงร้อยละ8.21 ไขมันเลว(LDL-Cholesterol) ส่วนใหญ่มีค่าปกติ ร้อยละ71.64 รองลงมา มีค่าสูงร้อยละ28.36 ไขมันดี(HDL-Cholesterol) ส่วนใหญ่มีค่าปกติร้อยละ 91.00 รองลงมา มีค่าต่ำร้อยละ8.96 ตรวจการทำงานของตับ พบว่า ค่า AST ส่วนใหญ่มีค่าปกติร้อยละ81.06

รองลงมามีค่าสูงร้อยละ18.94 ค่า ALP ส่วนใหญ่มีค่าปกติร้อยละ83.33 รองลงมามีค่าสูงร้อยละ16.67 และค่า ALP ส่วนใหญ่มีค่าปกติร้อยละ98.48 รองลงมามีค่าสูงร้อยละ1.52 แสดงดังตารางที่ 3 ตารางที่ 3 จำนวนร้อยละโปรแกรมการตรวจสำหรับอายุ 35 ปี ขึ้นไป

รายการตรวจ	การแปลผล	จำนวน (ราย)	ร้อยละ
1.ความสมบูรณ์ของเม็ดเลือด			
ความเข้มข้นของเลือด (Hct)	ปกติ (ชาย38.2-51.2 หญิง 35.2-46.4)	119	88.81
	ผิดปกติ (ชาย< 38.2 หญิง < 35.2)	15	11.19
2. ตรวจปัสสาวะ	ปกติ	106	86.89
	ผิดปกติ	16	13.11
3. ตรวจอุจจาระ	ปกติ	18	100
	ผิดปกติ		
4. น้ำตาลในเลือด	กลุ่มปกติ 70-99	118	88.06
	กลุ่มเสี่ยง 100-125	10	7.46
	กลุ่มโรค ≥ 126	6	4.48
5. การทำงานของไต			
5.1 BUN	ปกติ 6-20	129	97.73
	ผิดปกติ >20	3	2.77
5.2 Cr	ปกติ (ชาย0.67-1.17 หญิง 0.51-0.95)	105	79.55
	ผิดปกติ (ชาย> 38.2 หญิง > 35.2)	27	20.45
6. กรดยูริก (Uric acid)	ปกติ (ชาย 3.4-7 หญิง 2.4-5.7)	117	89.31
	ผิดปกติ (ชาย> 7 หญิง > 5.7)	14	10.69
7. ไขมันในเลือด dL/mg			
7.1 คอเลสเตอรอล(Cholesterol)	ปกติ < 200	72	53.73
	สูง ≥ 200	62	46.27
7.2 ไตรกลีเซอไรด์ (Triglyceride)	ปกติ < 200	123	91.79
	สูง ≥ 200	11	8.21
7.3 ไขมันเลว (LDL-Cholesterol)	ปกติ < 140	96	71.64
	สูง ≥ 140	38	28.36
7.4 ไขมันดี (HDL-Cholesterol)	ปกติ (ชาย≥40 หญิง ≥50)	122	91.00
	ต่ำ (ชาย<40 หญิง < 50)	12	8.96
8. การทำงานของตับ			
8.1 AST	ปกติ 0-40	107	81.06
	สูง > 40	25	18.94
8.2 ALT	ปกติ 0-41	110	83.33
	สูง > 41	22	16.37
8.3 ALP	ปกติ 35-129	130	98.48
	สูง > 129	2	1.52

5. สรุปปัญหาสุขภาพของบุคลากรและแนวทางการดำเนินงานเพื่อแก้ไขปัญหา

จากการตรวจสอบสุขภาพประจำปี พบ ปัญหาความเสี่ยงด้านสุขภาพ เช่น โรคไขมันในเลือดสูงเบาหวาน ความดันโลหิตสูง โลหิตจาง และ โรคเก๊าท์ เป็นต้น

ปัญหาสุขภาพ	แนวทางการดำเนินงานเพื่อแก้ไขปัญหา
ปัญหาที่ 1 ภาวะน้ำหนักเกิน อ้วน และโรคอ้วน	จัดกิจกรรมลดน้ำหนัก และส่งเสริมการปรับเปลี่ยนพฤติกรรม 3 อ 2 ส
ปัญหาที่ 2 ไขมันในเลือดสูง	จัดแนวทางการการดูแลรักษาและส่งเสริมสุขภาพ ติดตาม กลุ่มไขมันในเลือดสูง และส่งเสริมการปรับเปลี่ยนพฤติกรรม 3 อ 2 ส
ปัญหาที่ 3 โรคเบาหวาน	จัดแนวทางการการดูแลรักษาและส่งเสริมสุขภาพ ติดตาม กลุ่มเสี่ยง กลุ่มโรคเบาหวานและส่งเสริมการปรับเปลี่ยนพฤติกรรม 3 อ 2 ส
ปัญหาที่ 4 ความดันโลหิตสูง	จัดแนวทางการการดูแลรักษาและส่งเสริมสุขภาพ ติดตาม กลุ่มเสี่ยง กลุ่มโรคความดันโลหิตสูง และส่งเสริมการปรับเปลี่ยนพฤติกรรม 3 อ 2 ส
ปัญหาที่ 5 โลหิตจาง	จัดแนวทางการการดูแลรักษาและส่งเสริมสุขภาพ ติดตาม กลุ่มโรคโลหิตจาง และส่งเสริมรับประทานอาหารที่มีธาตุเหล็กสูง
ปัญหาที่ 6 โรคเก๊าท์	จัดแนวทางการการดูแลรักษาและส่งเสริมสุขภาพ ติดตาม กลุ่มโรคเก๊าท์ และหลีกเลี่ยงการรับประทานอาหารที่มีกรดยูริกสูง
ปัญหา 7 ความผิดปกติของค่าการทำงานของไตสูง และความผิดปกติของเอ็นไซม์ตับ	จัดแนวทางการการดูแลรักษาและส่งเสริมสุขภาพ ติดตาม ความผิดปกติของค่าการทำงานของไตสูง และความผิดปกติของเอ็นไซม์ตับ และหลีกเลี่ยงการรับประทานอาหาร ยา ที่ผลต่อการเพิ่มการทำงานของไตและตับ

ภาพกิจกรรมการตรวจสุขภาพประจำปี



ลงทะเบียน



ชั่งน้ำหนัก วัดส่วนสูง วัดความดันโลหิต



ตรวจเลือด

จตุพร แก้วมณี สรุปรายงาน
ภรภัทร ซอมตะคุ ตรวจสอบ
10 มิถุนายน 2564