

**รายงานการตรวจสอบสุขภาพประจำปี  
ของบุคลากรศูนย์อนามัยที่ 9 นครราชสีมา ย้อนหลัง 3 ปี (2561-2563)**

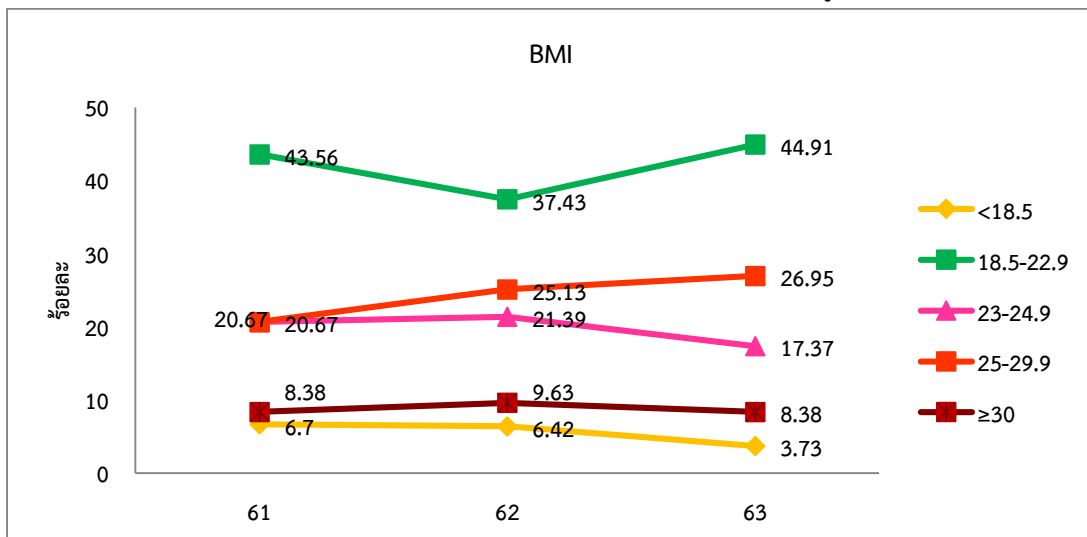
จากการสรุปข้อมูลรายงานการตรวจสอบสุขภาพประจำปีของบุคลากรศูนย์อนามัยที่ 9 นครราชสีมา ระหว่างปี 2561-2563 ซึ่งมีรายละเอียด ดังนี้

1. ค่าดัชนีมวลกาย
2. ค่าความดันโลหิต
3. ค่าความเข้มข้นของเม็ดเลือด
4. ค่าน้ำตาลในเลือด
5. ค่าไขมันในเลือด
6. ค่าการทำงานของไต
7. ค่ากรดยูริกในเลือด
8. ค่าการทำงานของตับ

**1. รายงานผลการตรวจสอบสุขภาพประจำปี 2561-2563**

**1. ค่าดัชนีมวลกาย (Body Mass Index: BMI)**

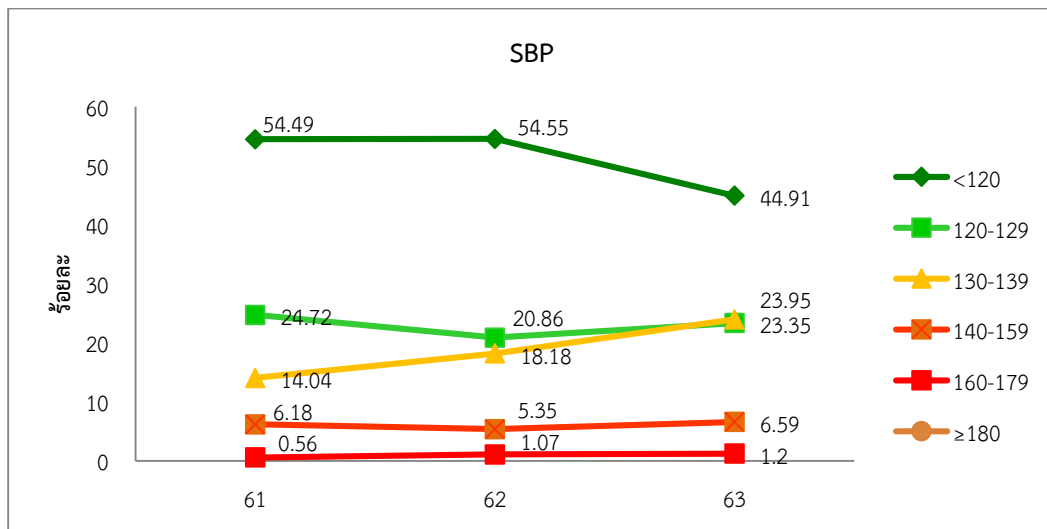
จากข้อมูลค่าดัชนีมวลกายระหว่างปี 2561-2563 พบว่า ส่วนใหญ่มีค่าดัชนีมวลกายอยู่ในเกณฑ์ปกติ BMI 18.5–22.9 ร้อยละ 43.56 ,37.43 และ 44.91 รองลงมามีค่าดัชนีมวลกายอยู่ในเกณฑ์เริ่มอ้วน BMI 25.0- 29.9 ร้อยละ, 20.67,25.13 และ 26.95 BMI 23.0-24.9 ร้อยละ20.67, 21.39 และ17.37 เมื่อเปรียบเทียบข้อมูลระหว่างปี 2561–2563 พบว่า ค่าดัชนีมวลกายในเกณฑ์ปกติมีแนวโน้มเพิ่มขึ้น แสดงดังแผนภูมิเส้นที่ 1



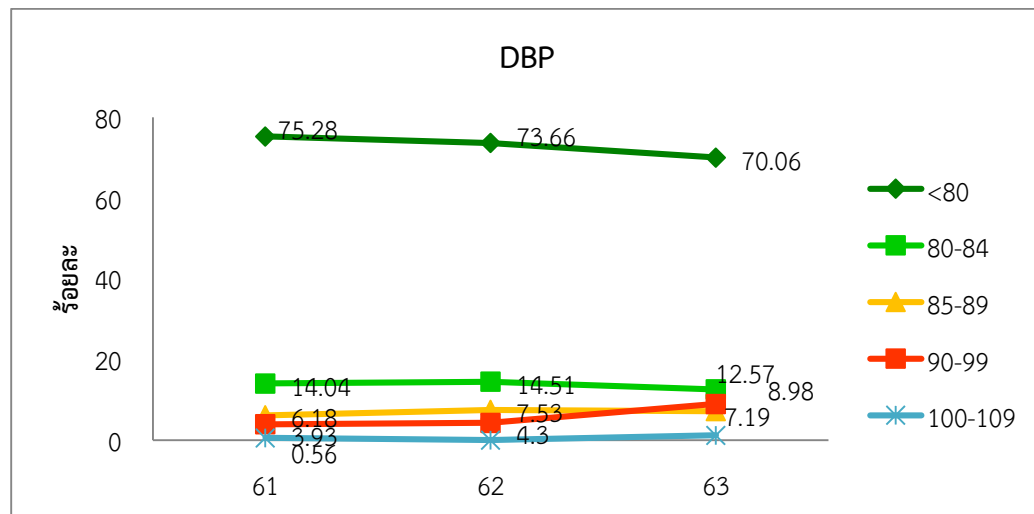
แผนภูมิเส้นที่ 1 ร้อยละค่าดัชนีมวลกายของบุคลากรศูนย์อนามัยที่ 9 นครราชสีมา ปี 2560-2563

## 2. ค่าความดันโลหิต (Blood Pressure: BP) หน่วยวัด มิลลิเมตรปรอท (mmHg)

จากการวัดค่าความดันโลหิตของบุคลากรเพื่อคัดกรอง ค้นหา และเฝ้าระวังโรคความดันโลหิตสูง ซึ่งได้แบ่งข้อมูลเปรียบเทียบค่าความดันโลหิตตัวบน (Systolic Blood Pressure : SBP) และค่าความดันโลหิตตัวล่าง (Diastolic Blood Pressure : DBP) ระหว่างปี 2561-2563 พบว่า ส่วนใหญ่มีค่าความดันโลหิตตัวบนในระดับเหมาะสมแต่มีแนวโน้มลดลง SBP < 120 ร้อยละ 54.49, 54.55 , 44.91 ตามลำดับ และเริ่มมีความเสี่ยงต่อภาวะความดันโลหิตสูงมีแนวโน้มเพิ่มขึ้น SBP ≥ 130 ร้อยละ 20.78, 24.60, 31.06 พบว่าส่วนใหญ่มีค่าความดันโลหิตตัวล่าง และมีแนวโน้มลดลง DBP < 80 ร้อยละ 75.28, 73.66, 70.06 และเริ่มมีความเสี่ยงต่อภาวะความดันโลหิตสูงเพิ่มขึ้น DBP ≥ ร้อยละ 10.67, 13.78, 16.17 ตามลำดับแสดงดังแผนภูมิเส้นที่ 2 และ 3



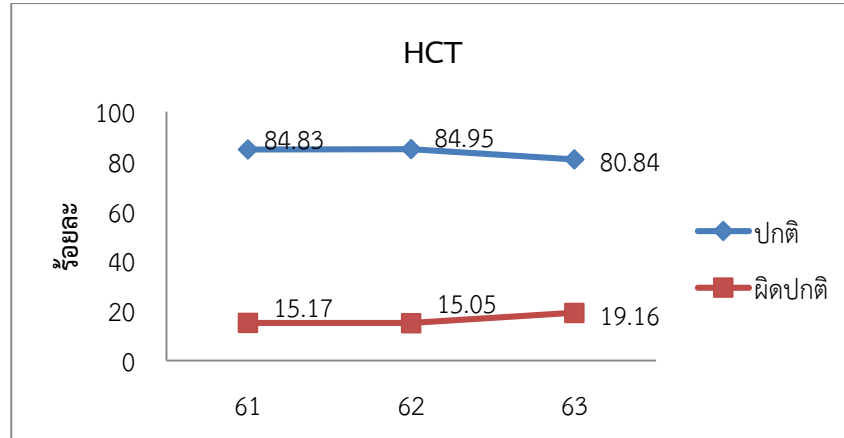
แผนภูมิเส้นที่ 2 ร้อยละค่าความดันโลหิตตัวบนระหว่างปี 2561-2563



แผนภูมิเส้นที่ 3 ร้อยละค่าความดันโลหิตตัวบนระหว่างปี 2561-2563

### 3. ค่าความเข้มข้นของเม็ดเลือด (Hematocrit : Hct)

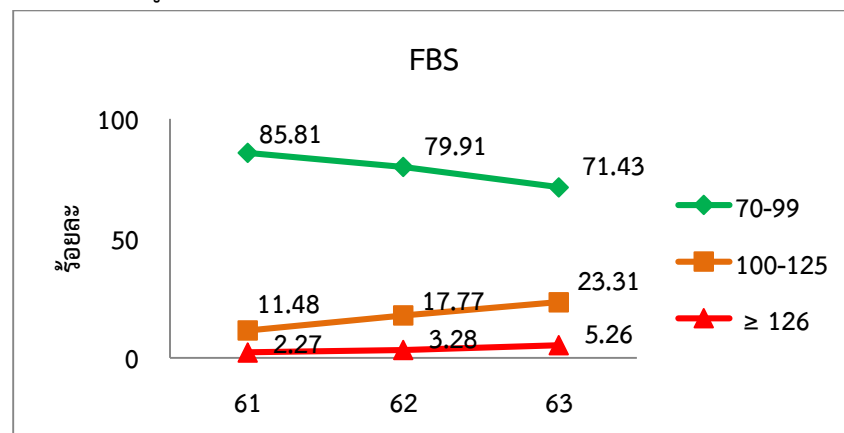
จากการตรวจค่าความเข้มข้นของเม็ดเลือด (Hematocrit : Hct) เพื่อคัดกรอง ค้นหา และเฝ้าระวังโรคโลหิตจางในบุคลากร ซึ่งได้เปรียบเทียบค่าความเข้มข้นเม็ดเลือดระหว่างปี 2561-2563 พบว่า ส่วนใหญ่มีค่าความเข้มข้นของเม็ดเลือดอยู่ในเกณฑ์ปกติร้อยละ 84.83, 84.95 และ 80.84 ซึ่งมีแนวโน้มลดเล็กน้อย พบค่าความเข้มข้นของเม็ดเลือดต่ำกว่าปกติมีแนวโน้มเพิ่มขึ้นร้อยละ 15.17, 15.05 และ 19.16 แสดงดังแผนภูมิเส้นที่ 4



แผนภูมิเส้นที่ 4 ร้อยละค่าความเข้มข้นของเม็ดเลือด ระหว่างปี 2561-2563

### 4. ค่าน้ำตาลในเลือด (Fasting Blood Sugar: FBS)

จากการตรวจค่าน้ำตาลในเลือด (Fasting Blood Sugar: FBS) เพื่อคัดกรอง ค้นหา และเฝ้าระวังโรคเบาหวานในบุคลากร ซึ่งได้เปรียบเทียบค่าน้ำตาลในเลือดระหว่างปี 2561-2563 พบว่า ส่วนใหญ่มีค่าระดับน้ำตาลในเลือดในเกณฑ์ปกติ FBS 70-99 mg/dl ร้อยละ 85.81, 79.61 และ 71.43 ซึ่งมีแนวโน้มลดลง รองลงมา มีค่าระดับน้ำตาลในกลุ่มเสี่ยง FBS 100-125 mg/dl ร้อยละ 11.48, 17.11 และ 23.31 ซึ่งมีแนวโน้มเพิ่มขึ้น และค่าระดับน้ำตาลในกลุ่มโรค FBS  $\geq 126$  mg/dl ร้อยละ 2.27, 3.28 และ 5.26 มีบุคลากรป่วยเป็นโรคเบาหวานรายใหม่เพิ่มขึ้น ตามลำดับ แสดงดังแผนภูมิเส้นที่ 5



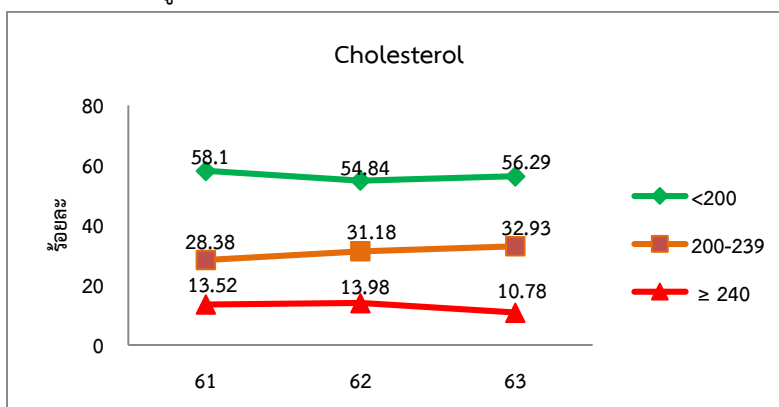
แผนภูมิเส้นที่ 5 ร้อยละค่าน้ำตาลในเลือดระหว่างปี 2561-2563

## 5. ค่าไขมันในเลือด

จากการสรุปข้อมูลการตรวจสุขภาพประจำปีของบุคลากรศูนย์อนามัยที่ 9 นครราชสีมา ระหว่างปี 2561-2563 ได้เปรียบเทียบค่าไขมันในเลือด คอเลสเตอรอล ไตรกลีเซอไรด์ ไขมันดี ไขมันเลว มีรายละเอียดดังนี้

### 5.1 คอเลสเตอรอล (Cholesterol)

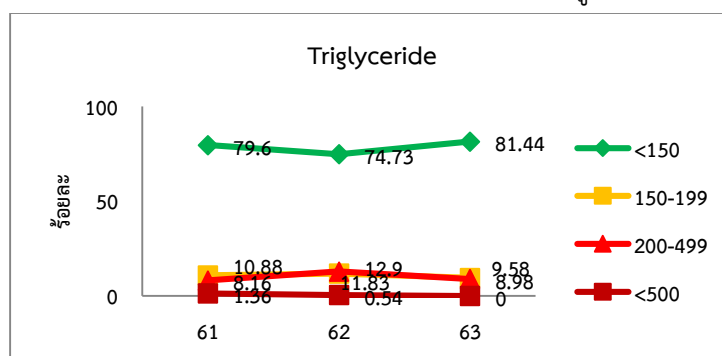
จากการตรวจค่าไขมันในเลือดคอเลสเตอรอล (Cholesterol) เพื่อคัดกรอง ค้นหา และเฝ้าระวัง โรคไขมันในเลือดสูงในบุคลากร ซึ่งได้เปรียบเทียบค่าไขมันในเลือดคอเลสเตอรอล ระหว่างปี 2561-2563 พบว่า ส่วนใหญ่มีค่าระดับน้ำตาลในเลือดในเกณฑ์ปกติ พบว่าส่วนใหญ่อยู่ในระดับปกติ < 200 mg/dl ร้อยละ 51.10, 54.48 และ 56.29 รองลงมา 200-239 mg/dl ร้อยละ 28.38 ,31.18 และ 32.93 และ  $\geq 240$ mg/dl ร้อยละ 13.52 ,13.98 และ 10.78 ตามลำดับ แสดงดังแผนภูมิเส้นที่ 6



แผนภูมิเส้นที่ 6 ร้อยละค่าไขมันในเลือดคอเลสเตอรอล ระหว่างปี 2561-2563

### 5.2 ไตรกลีเซอไรด์ (Triglyceride)

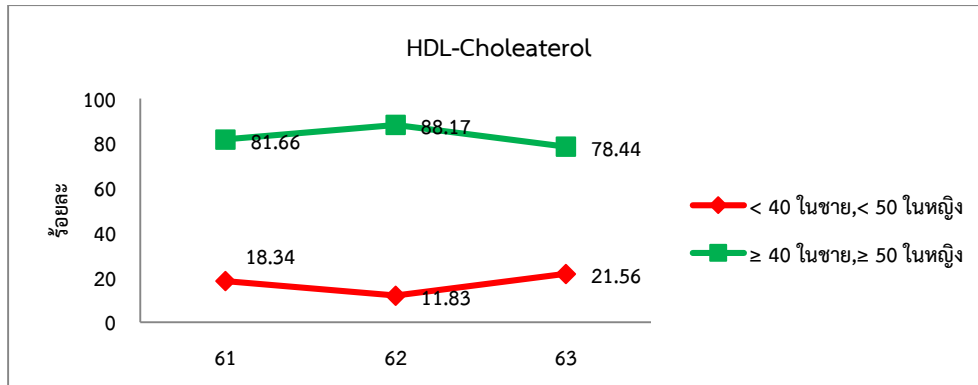
จากการตรวจค่าไขมันในเลือดไตรกลีเซอไรด์ (Triglyceride) เพื่อคัดกรอง ค้นหา และเฝ้าระวัง โรคไขมันในเลือดสูงในบุคลากร ซึ่งได้เปรียบเทียบค่าไขมันในเลือดไตรกลีเซอไรด์ (Triglyceride) ระหว่างปี 2561-2563 พบว่าส่วนใหญ่อยู่ในระดับปกติ <150 mg /dl ร้อยละ 79.60, 74.73 และ 81.44 รองลงมา ระดับสูงปานกลาง 150-199 mg/dl ร้อยละ 10.88 11.83, 9.58 และระดับสูง 200-499 mg/dl ร้อยละ 8.16 ,12.90 และ 8.98 และระดับสูงมาก  $\geq 500$  mg /dl ร้อยละ 1.36 และ 0.54 ตามลำดับ แสดงดังแผนภูมิเส้นที่ 7



แผนภูมิเส้นที่ 7 ร้อยละไขมันในเลือดไตรกลีเซอไรด์ ระหว่างปี 2561-2563

5.3 ไขมันดีในเลือด (HDL- cholesterol)

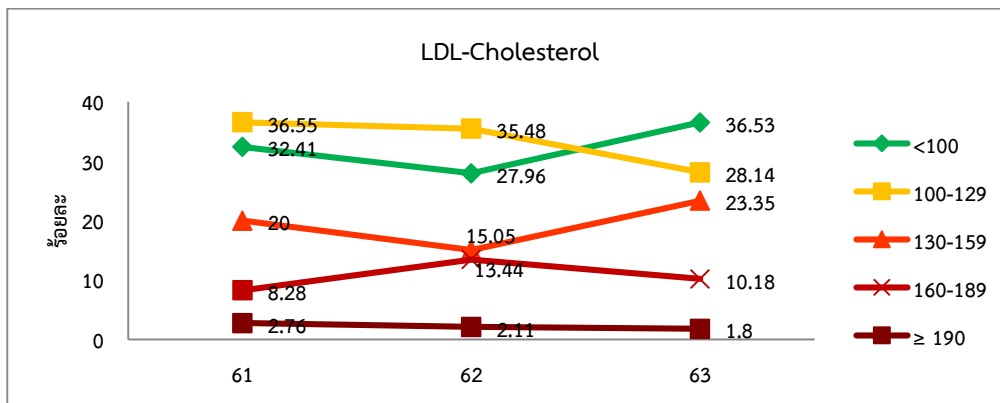
จากการตรวจค่าไขมันในเลือดไขมันดีในเลือด (HDL- cholesterol) เพื่อคัดกรอง ค้นหา และเฝ้าระวังโรคไขมันในเลือดสูงในบุคลากร ซึ่งได้เปรียบเทียบค่าไขมันดีในเลือด(HDL- cholesterol) ระหว่างปี 2561-2563 พบว่าส่วนใหญ่อยู่ในระดับปกติ HDL  $\geq 40$  ในชาย  $\geq 50$  หญิง mg /dl ร้อยละ 81.66 ,88.17 และ 78.44 รองลงมาอยู่ในระดับต่ำHDL<40 เพศหญิง<50mg/dl ร้อยละ18.34,11.83 และ21.56 แสดงแผนภูมิเส้นที่ 8



แผนภูมิเส้นที่ 8 ร้อยละไขมันดีในเลือดไขมันดีในเลือด ระหว่างปี 2561-2563

5.4 ไขมันเลวในเลือด (LDL- cholesterol)

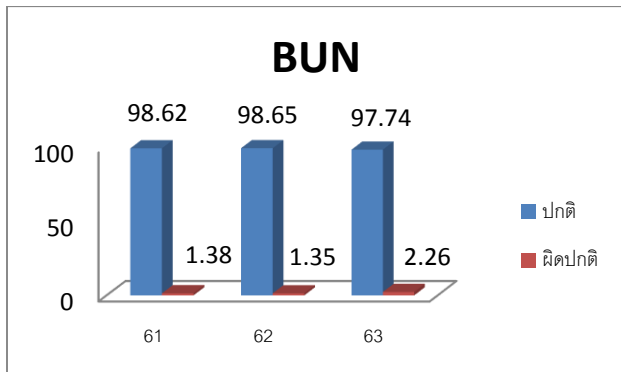
จากการตรวจค่าไขมันในเลือดไขมันดีในเลือด (LDL- cholesterol)เพื่อคัดกรอง ค้นหา และเฝ้าระวังโรคไขมันในเลือดสูงในบุคลากร ซึ่งได้เปรียบเทียบค่าไขมันดีในเลือด (LDL- cholesterol) ระหว่างปี 2561-2563 พบว่า ส่วนใหญ่อยู่ในระดับปกติ LDL 100-129 mg /dlร้อยละ 36.55 ,35.48 และปี2563 ส่วนใหญ่อยู่ในระดับเหมาะสมเพิ่มขึ้น LDL <100 mg /dl ร้อยละ 36.53 จากข้อมูลปี 2561-2563 พบว่าบุคลากรที่มีระดับไขมันเลวในเลือดระดับสูงปานกลางขึ้นไปLDL  $\geq 130-159$  ร้อยละ 31.04, 30.60 และ 58.33 มีแนวโน้มสูงขึ้น แสดงดังแผนภูมิเส้นที่ 9



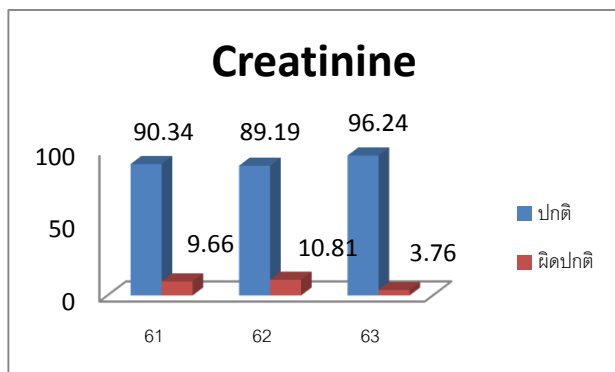
แผนภูมิเส้นที่ 9 ร้อยละไขมันเลวในเลือด ระหว่างปี 2561-2563

6. การทำงานของไต

จากการตรวจค่าการทำงานของไตเพื่อคัดกรอง ค้นหา และเฝ้าระวังโรคไตในบุคลากร ซึ่งได้เปรียบเทียบค่า BUN, Creatinine ระหว่างปี 2561-2563 จากข้อมูลผลการตรวจBUN ในเลือดส่วนใหญ่อยู่ในเกณฑ์ปกติร้อยละ98.6, 98.65และ97.74 และค่าCreatinine ในเลือดส่วนใหญ่อยู่ในเกณฑ์ปกติร้อยละ90.3, 89.19และ 96.24 ซึ่งยังพบว่า บุคลากรที่มีประวัติโรคประจำตัวโรคเบาหวาน โรคความดันโลหิตสูง และอื่นๆ มีค่าการทำงานของไตผิดปกติดังนี้ พบว่าค่า BUN ผิดปกติร้อยละ1.3, 1.355 และ2.26 ค่าCreatinine ผิดปกติร้อยละ9.6, 10.81 และ3.76 แสดง แผนภูมิที่ 1-2



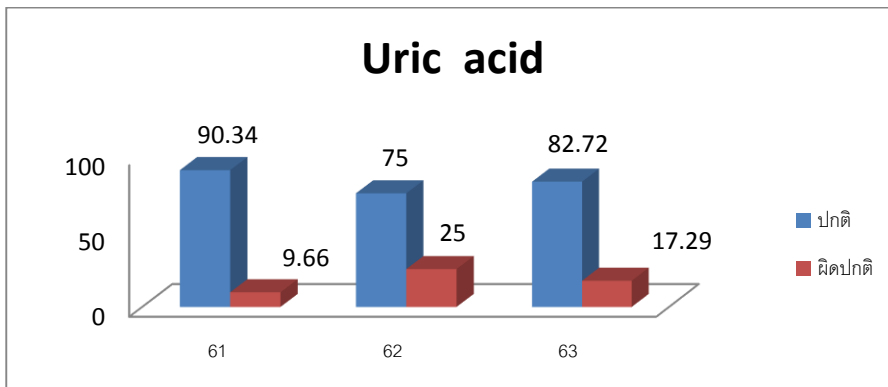
แผนภูมิที่ 1 ร้อยละค่า BUN ระหว่างปี 2561-2563



แผนภูมิที่ 2 ร้อยละค่า Creatinine ระหว่างปี 2561-2563

7. กรดยูริก

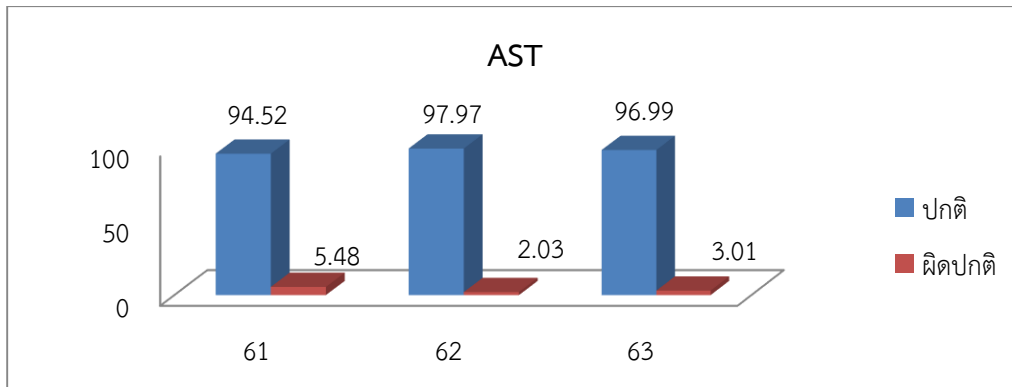
จากการตรวจค่ากรดยูริกในเลือด เพื่อคัดกรอง ค้นหา และเฝ้าระวังโรคเกาต์ในบุคลากร ซึ่งได้เปรียบเทียบค่าUric acid ระหว่างปี 2561-2563 พบว่าส่วนใหญ่อยู่ในเกณฑ์ปกติร้อยละ90.34, 75.00 และ82.72 และยังพบว่า บุคลากรที่มีความเสี่ยงต่อการเกิดโรคเกาต์มีแนวโน้มสูงขึ้น ซึ่งพบค่า Uric acid ผิดปกติ ร้อยละ9.66, 25.00 และ 17.29 ตามลำดับ แสดงดังแผนภูมิที่ 3



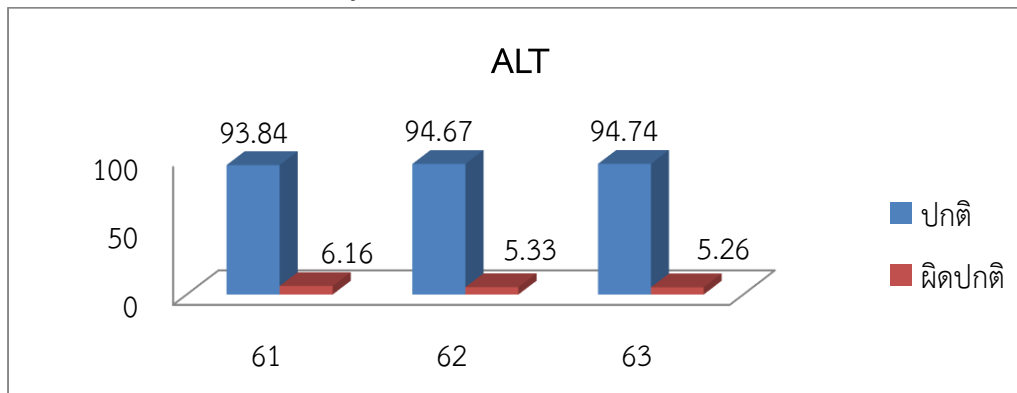
แผนภูมิที่ 3 ร้อยละค่า Creatinine ระหว่างปี 2561-2563

## 8. การทำงานของตับ

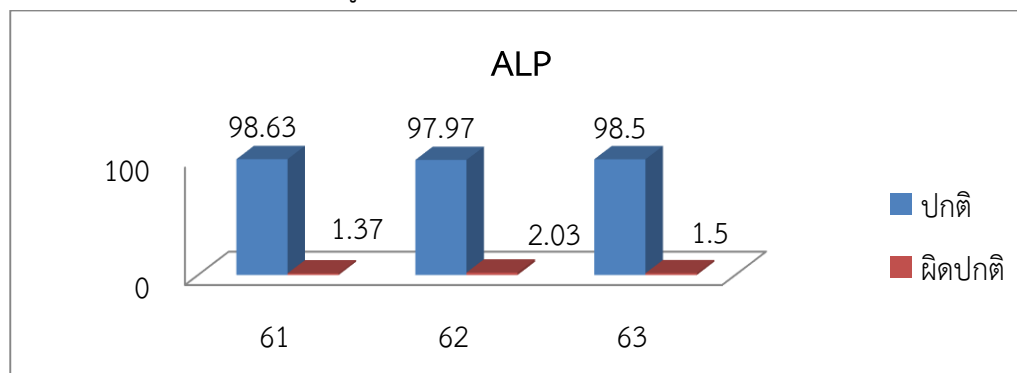
จากการตรวจค่าการทำงานของตับเพื่อคัดกรอง คันทา และฝ้าระวังโรคตับในบุคลากร ซึ่งได้เปรียบเทียบค่า AST, ALT และ ALP ระหว่างปี 2561-2563 จากข้อมูลพบว่าบุคลากรส่วนใหญ่มีค่าการทำงานของตับทั้ง AST ALT และ ALP อยู่ในระดับปกติ ค่า AST ร้อยละ 94.52, 97.97 และ 96.99 ค่า ALT ร้อยละ 93.84, 94.67 และ 94.74 ค่า ALP ร้อยละ 98.63, 97.97 และ 98.50 ยังพบว่าบุคลากรที่มีความเสี่ยงต่อการเกิดโรคตับที่พบว่าค่าการทำงานของตับผิดปกติ ดังนี้ พบค่า AST ผิดปกติ ร้อยละ 5.48, 2.03 และ 3.01 ค่า ALT ผิดปกติ ร้อยละ 6.16, 5.33 และ 5.26 ค่า ALP ผิดปกติ ร้อยละ 1.37, 2.03 และ 1.50 แสดงดังแผนภูมิที่ 4-6



แผนภูมิที่ 4 ร้อยละค่า AST ระหว่างปี 2561-2563



แผนภูมิที่ 5 ร้อยละค่า ALT ระหว่างปี 2561-2563



แผนภูมิที่ 6 ร้อยละค่า ALP ระหว่างปี 2561-2563

## 2. สรุปปัญหาสุขภาพของบุคลากรกลุ่ม ข้าราชการ พนักงานราชการ การลูกจ้างประจำ และพนักงานกระทรวง

จากการตรวจสุขภาพประจำปี ของบุคลากรกลุ่ม ข้าราชการ พนักงานราชการ การลูกจ้างประจำ และพนักงานกระทรวง พบปัญหาความเสี่ยงด้านสุขภาพของบุคลากร ดังนี้ ปัญหาที่ 1 ภาวะน้ำหนักเกิน อ้วน และโรคอ้วน ปัญหาที่ 2 ภาวะไขมันในเลือดสูง ปัญหาที่ 3 โรคเบาหวาน ปัญหาที่ 4 โรคความดันโลหิตสูง ปัญหาที่ 5 ภาวะโลหิตจาง ปัญหาที่ 6 โรคเก๊าท์ ปัญหาที่ 7 โรคไต ปัญหาที่ 8 โรคตับ รายละเอียด แสดงดังตารางที่ 1 ตารางที่ 5 ร้อยละปัญหาสุขภาพของบุคลากรระหว่างปี 2561-2563

ปัญหาสุขภาพ	ปีงบประมาณ (ร้อยละ)		
	61	62	63
ปัญหาที่ 1 ภาวะน้ำหนักเกิน อ้วน และโรคอ้วน (BMI $\geq 23$ kg/m <sup>2</sup> )	56.30	62.54	52.70
ปัญหาที่ 2 ภาวะไขมันในเลือดสูง			
คลอเลสเตอรอล Cholesterol $\geq 200$	41.90	45.16	43.71
ไตรกลีเซอไรด์ Triglyceride $\geq 200$	9.52	13.44	8.98
ไขมันดี HDL-Cholesterol $\leq 40$ ในชาย $\leq 50$ ในหญิง	18.34	11.83	21.56
ไขมันเลว LDL-Cholesterol $\geq 130$	31.04	30.60	35.33
ปัญหาที่ 3 โรคเบาหวาน			
กลุ่มเสี่ยง FBS 100-125	11.48	17.77	23.31
กลุ่มโรคเบาหวาน FBS $\geq 126$	2.27	3.28	5.26
ปัญหาที่ 4 โรคความดันโลหิตสูง			
กลุ่มเสี่ยง SBP 130 - 139	14.04	18.18	23.35
DBP 85 - 89	6.18	7.53	7.19
กลุ่มโรค SBP $\geq 140$	6.74	6.42	7.79
DBP $\geq 90$	3.93	7.53	8.98
ปัญหาที่ 5 ภาวะโลหิตจาง	15.17	15.05	19.16
ปัญหาที่ 6 โรคเก๊าท์	9.66	25.00	17.29
ปัญหาที่ 7 โรคไต			
BUN ผิดปกติ	1.38	1.35	2.26
Creatinine ผิดปกติ	9.66	10.81	3.76
ปัญหาที่ 8 โรคตับ			
AST ผิดปกติ	5.48	2.03	3.01
ALT ผิดปกติ	6.16	5.33	5.26
ALP ผิดปกติ	1.37	2.03	1.50

จตุพร แก้วมณี สรุปรายงาน

ภรภัทร ชอมตะคุ ตรวจสอบ

7 พฤษภาคม 2564